

平成25年7月30日

八戸市教育委員会社会教育課

NTT東日本青森支店

八戸市指定避難所（地区公民館）の公衆無線LAN（Wi-Fi）環境整備に伴う 災害用無償貸与端末「光iフレーム2」の引渡しについて

八戸市（市長 小林真）は、災害発生時における被災者の早期通信確保を図るため、NTT東日本青森支店（支店長 伊藤保彦）と連携し、八戸市内避難所（公民館）の「情報ステーション化」構築の取り組みを実施しました。情報ステーションとは、災害時に避難者の安否確認や連絡の通信手段確保を目的として、NTT東日本と自治体等が協力し、電話やインターネットの通信設備を事前配備することで非常時に速やかに通信環境を提供する情報拠点です。

昨年8月、八戸市とNTT東日本青森支店は特設公衆電話の設置に関する覚書を締結し、八戸市内26箇所の指定避難所（八戸市内の公民館）※1へ電話回線の事前設置を行うとともに、さらに八戸ロータリークラブ様から電話機を寄贈いただくことにより電話環境が整備されています。今回はそれに加え、NTT東日本の「光ステーション」導入により公衆無線LAN（Wi-Fi）環境を設置し、これまでの電話による連絡手段に加えてスマートフォン等のWi-Fi端末によるインターネットでの安否確認等の利用も可能となりました。※2

このような災害時における多様な通信手段を確保する、特設公衆電話およびWi-Fi環境の双方を事前配備した「情報ステーション化」の取り組みは、県内の市町村初となります。

なお、「光ステーション」への接続方法の動画を具備したタブレット端末「光iフレーム2」10台を、NTT東日本青森支店から八戸市に対して無償貸与し、市が指定する避難所へ配備します。これによりWi-Fi端末を保有していない方も、公衆無線LAN（Wi-Fi）をご利用いただき、災害時においてもインターネットによる安否確認等を行うことができるようになります。

※1：設置場所一覧は別紙1のとおり

※2：利用イメージは別紙2のとおり

つきましては、このタブレット端末の引渡し式を、下記のとおり行いますので、お知らせいたします。

記

1. 日 時 平成25年8月8日（木） 10時15分～10時30分
2. 場 所 八戸市庁 市長室
3. 引渡先 八戸市長 小林真
4. 引渡者 NTT 東日本八戸支店 支店長 平塚俊哉

本件に関するお問い合わせ先

八戸市教育委員会社会教育課（担当）田中、大久保

TEL：0178-43-9516

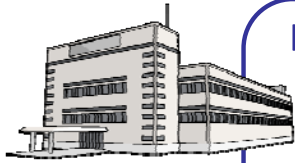
NTT東日本青森支店企画部広報担当（担当）奈良、鹿内

TEL：017-722-4900

【別紙１】設置場所一覧

項番	施設名	住所	特設公衆電話	光ステーション
1	小中野公民館	八戸市小中野五丁目2-17	○	○
2	白銀公民館	八戸市白銀三丁目2-14	○	○
3	鮫公民館	八戸市大字鮫町字住吉町14-1	○	○
4	上長公民館	八戸市一番町一丁目4-1	○	○
5	柏崎公民館	八戸市柏崎三丁目13-5	○	○
6	大館公民館	八戸市大字新井田字常光田17-1	○	○
7	下長公民館	八戸市下長一丁目4-9	○	○
8	吹上公民館	八戸市吹上三丁目17-3	○	○
9	湊公民館	八戸市大字湊町字中道64-7	○	○
10	是川公民館	八戸市大字是川字東前田3-11	○	○
11	館公民館	八戸市大字八幡字下陳屋40-1	○	○
12	根城公民館	八戸市根城三丁目11-22	○	○
13	三八城公民館	八戸市城下三丁目1-17	○	○
14	江陽公民館	八戸市江陽二丁目18-34	○	○
15	長者公民館	八戸市大字糠塚字下道2-1	○	○
16	田面木公民館	八戸市大字田面木字上野道下夕30-1	○	○
17	市川公民館	八戸市大字市川町字赤畑19-2	○	○
18	根岸公民館	八戸市高州二丁目23-19	○	○
19	白銀南公民館	八戸市大字大久保字行人坂36-6	○	○
20	東公民館	八戸市大字新井田字八森平7-67	○	○
21	南浜公民館	八戸市大字鮫町字棚久保14-48	○	○
22	白山台公民館	八戸市北白山台五丁目2-5	○	○
23	南郷公民館	八戸市南郷区大字市野沢字黒坂7-2	○	○
24	農村環境改善センター 瑞豊館	八戸市大字豊崎町字上永福寺130-1	○	○
25	福祉公民館	八戸市類家四丁目3-1	○	○（８月末予定）
26	八戸市公民館	八戸市内丸一丁目１－１	○	△（検討中）

【別紙2】八戸市指定避難所における情報ステーション化の取り組みと利用イメージ

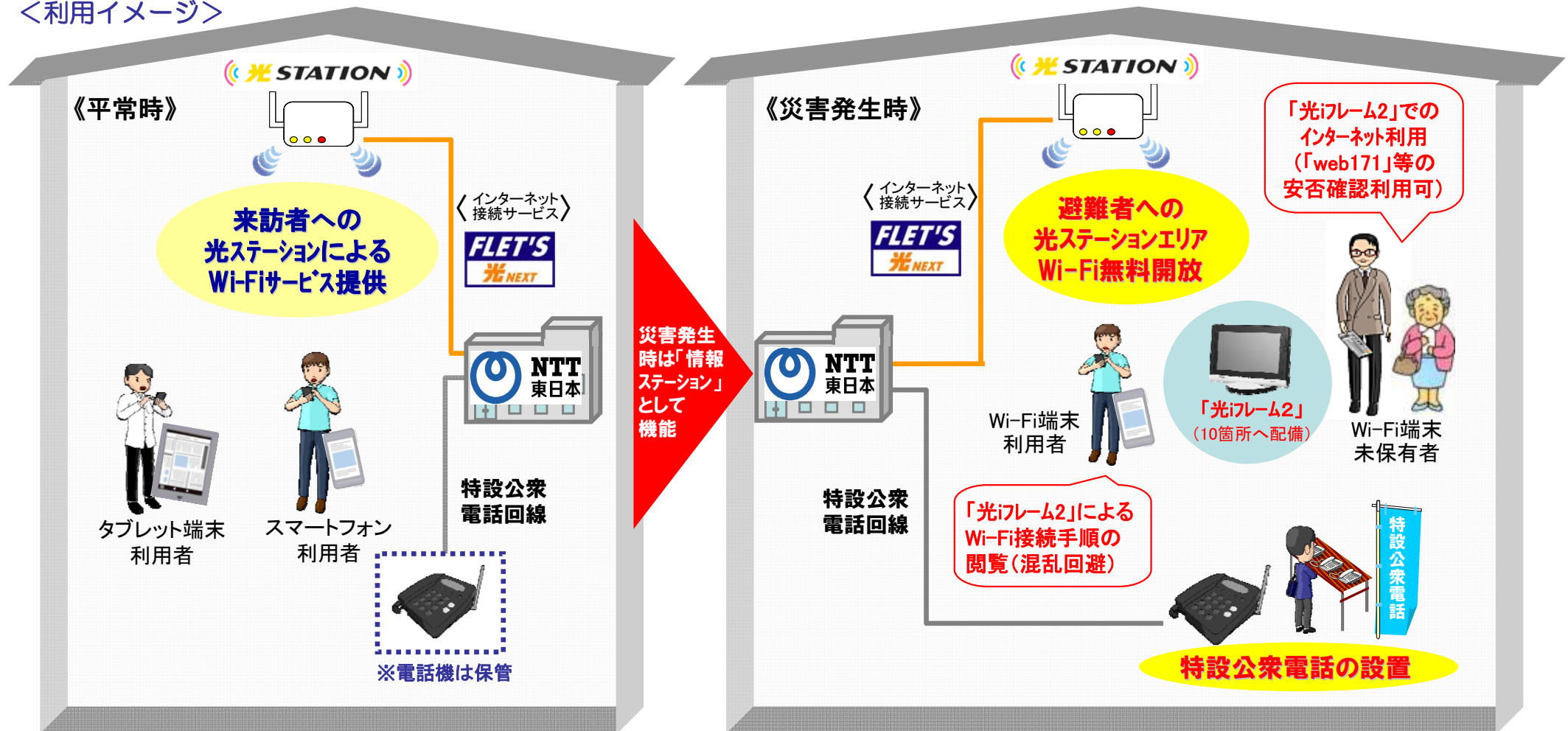


八戸市指定避難所
(地区公民館等)

■指定避難所の情報ステーション化の取り組み

- ・八戸市内26箇所の指定避難所へ、特設公衆電話回線と電話機は事前設置済み（昨年8月）。
- ・今年8月から同避難所への光ステーション導入により、平常時における施設来訪者へのWi-Fiサービス提供、および災害発生時はWi-Fiエリアを無料開放とすることで避難者への電話/ネット通信環境の確保を実現。
- ・タブレット端末「光iフレーム2」10台をNTT東日本から八戸市へ無償貸与し、市が指定した避難所へ配備することで、災害時のWi-Fi接続手順の閲覧および端末未保有者によるネット利用も可能となった。

＜利用イメージ＞



【光ステーションについて】光ステーションとは、導入施設が来訪者にNTT東日本のフレッツ光ネクストを利用した公衆無線LANを提供するサービスです。光ステーションを導入した施設を「光ステーションエリア」といいます。光ステーションのご利用には、Webブラウザを搭載したWi-Fi端末(IEEE802.11a/b/g/n対応)が必要です。

【平常時の光ステーションによるWi-Fiサービス提供について】接続時間は1日当たり最大15分×2回までです。但し、フレッツ・スポットご利用者の場合は接続時間に制限はありません。

【災害時のWi-Fi無料開放について】NTT東日本の判断に基づき、県域単位(東京都は23区と23区外の2単位)で開放エリアを設定します。30分間利用可能になり、再接続すれば複数回利用も可能です。