

もしもしフォーラム

読者の皆さんとコミュニケーションをとりたい。
そんな思いを込めた情報ページ「もしもしフォーラム」では、
身近なニュースから心あたまる話題まで、皆さんに役立つ情報をご紹介します。

セクション紹介

医療連携室

病診連携と病病連携

家の近くで病気を診ていただいている『かかりつけの先生』から、「大学病院や大きな病院で精密検査を受けてください」と言われたことはありませんか。

そんなときは、かかりつけの先生に紹介状を書いていただき、当院を受診してください。

医療制度改革の流れの中で、医療は病院だけで治療を完結させるのではなく、地域ぐるみでの完結型へと変化してきています。最近、病診連携（病院と診療所）や病病連携（病院と病院）といった言葉を聞いたことがありませんか。このようにクリニックなど、開業医のかかりつけの先生にご紹介をいただき、当院で治療し、病状が落ち着いた後は、かかりつけの先生に引き続き、診ていただく流れを病診連携といいます。かかりつけの先生が、今までの治療経過や病状などを記載した紹介状（診療情報提供書）を患者さんに渡し、当院へ患者さんをご紹介いただく際に、診療予約や診療案内などを担当しているのが医療連携室です。

医療連携室の役割

医療連携室は、ほかの病院から紹介され、当院で初診受付をするときに不安なく安心して受診していただけるよう、その紹介窓口（前方連携）になっています。スタッフは事務、看護師、クラークで構成され、それぞれの専門性を生かし、知恵を出し合って運営しています。



かかりつけの先生からお送りいただいた診療申込書を基に、カルテの基本情報を登録し、スムーズに診療が受けられるよう準備をしてお待ちしています。

また、医療連携室では、外来担当医一覧表も作成し、近隣の医師会を通じ開業医の先生にもお届けし、受診しやすい体制を整えています。

診療の予約のほか、MRI（磁気共鳴撮影）やCT（コンピュータ断層撮影）、生理機能検査（心電図、エコー）など、病院の共同利用窓口として開業医の先生からの検査予約も行います。

最近では、2007年4月から始まったセカンドオピニオン外来の受付窓口として、患者さんやご家族からの問い合わせや申し込み事務も行っています。

患者さんが一日も早く、安心してスムーズに受診できるよう、これからもサービスの向上に努め、院内、地域医療機関との連携を推進していきます。



読者からのお便り

がん（悪性リンパ腫）治療を終えて

適切・迅速な治療に心から感謝

「これが悪性なら助からない」モニターに映った胃内部の腫瘍を目にした瞬間、私は大きな異変に衝撃を受けた。

近所の病院での年明け早々の胃カメラ検査で映し出された複数の大きな腫瘍は、素人目にも、「凶悪なツラ構え」で、最悪の事態を覚悟させるに十分な迫力であった。外見だけでは分かりませんから、との医師の言葉に一縷の望みをつないだものの、NTT 関東病院を紹介されての精密検査の結果は、「悪性リンパ腫」。「血液のがん」、「血液内科」と、初めて耳にする言葉に追い立てられるように、病床の人となったのは、2月初旬のことだった。

病気やけがには無縁で、50歳になるまで1日たりとも入院したことのない私は、がんの治療のための緊急入院とあって、大きな不安を抱えていた。不幸中の幸いだったのは、国内有数といわれる設備・スタッフを有するNTT 関東病院で治療に入れたことだろう。

私のタイプのリンパ腫は、がん細胞をピンポイントで攻撃する最新の抗がん剤が使用でき、病床に空きがあったことも幸いし、迅速な治療を開始していただいた。

1カ月ほどの入院と半年の通院治療を無事に終え、先日の精密検査の結果、がんによる異常はすべて消えていることが確認された。主治医の先生、病棟スタッフ、化学療法室、病院事務スタッフの皆さんの適切な対応、および家族や職場の皆さんの温かい支援に対し、心より感謝申し上げます。

胃カメラ検査の苦痛緩和を望む

がんが治療の狙い通りに消えたこともあり、これ以上の望みも取り立ててないところではあるが、あえて申し上げるなら、胃の内視鏡検査の苦痛の緩和についてお願いしたい。



市川市在住
佐々木 節男さん

私自身が病気と無縁だったため、胃カメラ検査に不慣れなこともあるが、胃カメラ検査は苦しいという患者側の負担が、昔から一向に改善されていないように思う。

MRIなど、医療設備が総じて近代化している中、胃カメラ装置は、長年にわたり基本的構造に変化がなく、食道に通す管が太く、苦しい。

胃の内部を観察するだけであれば、超極細の光ファイバーや超小型カメラなども実用化されている現代の先端技術の応用により、苦痛の緩和など、すぐに何とかできるように思われる。観察機能が小型化されれば、胃内部などの生体組織のサンプルを採取するという付随的な機能も小型化が可能になるのではなかろうか。

先日、イスラエルにおいて、カプセル型の胃内視鏡ロボットの実験が報道された。こうした先端医療技術は、もともと日本のお家芸であり、その成果をいち早く臨床で提供できるとしたら、NTT 関東病院のような技術力と設備投資体力がある総合病院であろう。

もちろん、こうした医療機器・検査方法の開発は、個別の病院というよりは、医療業界あげての検討が必要な分野であると思うが、毎日、全国で多くの方が検査を受けておられるので、その苦痛を大幅に緩和できる検査方法が、いち早く日本で確立されるとしたら、それは素晴らしい国際貢献ともなるだろう。

いつの日かの夢はともかく、私の次回の胃カメラ検査は、お手柔らかにお願いしたい。

リレーエッセイ

南米旅行記

- 世界遺産の空中都市「マチュピチュ」
- 世界三大瀑布の一つ「イグアスの滝」



副院長
小西 敏郎



深部分を真上からのぞき込む場所まで歩行路があり、膨大な量の水がものすごい音響とともに流れ落ちるのを目の前で見る事ができ、ド迫力であった。

ブラジル側からは、滝を下から見上げるが、なんと二重、三重にかかる虹を背景にしていた。横幅が2.4kmの長さにわたり延々と続いて、とにかく広く、高く、長い、巨大な滝であった。水しぶきを浴びて歩きながら、あるいはボートに乗って川の下から見上げながら、南米の自然が作った雄大な滝のパノラマに、ただただあきれるばかりであった。

とにかくあまりの壮大さにあきれ果て、「イグアスを見ずして滝を語ることなかれ」というのが私の実感である。私はこれでナイアガラ、ビクトリア、イグアスの世界三大瀑布を制覇したが、まだどれも見ていない方には、この順番で観光することをお勧めする。先にイグアスを見ると、きっとほかの滝はつまらないに違いない。



本年5月の大型連休に、成田空港からアトラクタ経由で約19時間かけて、ペルーの首都リマおよびインカ帝国の首都クスコに宿泊し、ディーゼル機関車、大型バスを乗り継いで待望のマチュピチュに到着した。標高2,400mの山頂にあり、さわやかな風、快晴の青空、緑の草木に囲まれた実にきれいな秘境の地で、太陽の神殿、皇女の宮殿、コンドルの神殿、17もある水汲み場、段々畑など、当時のインカ帝国のものすごいエネルギーに驚かされた。

なぜこんな高地にこのような住居を作ったのか、インカ文明には文字がなく、記録が残っていないため今も解明されていない。現地では、スペイン人に追われたインカの末裔が、秘宝を隠匿するため、そして宮廷子女を略奪から守るために建設したとの説明を受けた。しかし、NHKテレビの特集では、アンデス山中80の民族を統一したインカ帝国第9代皇帝ペチャクティが冬を過ごすために建設したとのことである。太陽の動きを観察して夏至・冬至を正確に把握することで、1千万人の国民に農作業の暦を知らせることができたと紹介されていた。

次に訪れたイグアスの滝は、ブラジルとアルゼンチンの国境にあり、両国で景観が全く異なる。アルゼンチン側は「悪魔ののど笛」と呼ばれる最

お知らせ

患者さんへのお願い

1. 院外処方箋の再発行について

最近、処方箋の紛失および使用期限切れによる再発行を依頼される方が増えております。

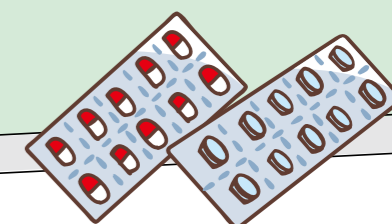
処方箋は、交付した日を含めて4日以内に使用することとなっていますので、院外処方の場合は、お早めに薬局でお薬を処方いただくことをお勧めいたします。

なお、処方箋の再発行は可能ですが、再発行にかかる経費については、保険が適用できないため、10割負担で患者さんに負担いただくこととなります。処方箋の紛失は、経済的に負担が大きく、患者さんの症状の早期回復の妨げになりますので、取り扱いには十分お気をつけいただきますようお願いいたします。

2. 保険証の提示について

当院は、保険医療機関として指定された病院です。適正な診療料金の計算には、受診される方の保険証の内容の確認が必要となります。必要の都度、窓口の担当者が保険証を確認させていただくことがありますので、ご来院の際は必ず保険証をご持参ください。

なお、保険証の確認ができない場合は、自費診療として受診された方と同様の10割負担の扱いとなる場合もございますので、ご理解いただきますようお願いいたします。



健康レシピ

今月の行事食 クリスマス・イヴ(12月24日)

- 【献立】 *牛ヒレステーキ *ターメリックライス
*チェリートマトのココット
*グリーンサラダ *コンソメスープ
*フルーツヨーグルト

牛ヒレステーキの作り方(4人前)

- 【材料・分量】 *牛ヒレ肉(ステーキ用) 4枚(400g)
*塩 小さじ1/4 *こしょう 少々
*にんにく かけ *油 大さじ1
*赤ワイン 大さじ2
*しょうゆ 大さじ1 *バター 20g
- 【付け合わせ】 *グリーンアスパラ
*にんじんのグラッセ *クレソン など

【作り方】

- 1 牛肉は焼く直前に塩・こしょうをする。
- 2 フライパンに油とスライスしたにんにくを入れて弱火にかき、にんにくがきつね色になったら取り出す。
- 3 ②を強火にし、牛肉を表になる面から焼いていく。焼き色がついたら裏返し、少し火を弱めて好みの焼き加減まで焼く。赤ワインを加えて少し



煮立て、肉を皿にとる。

- 4 火を弱めて、③の残った煮汁にしょうゆ・バターを加え、ソースを作る。
- 5 肉にソースをかけ、グリーンアスパラやにんじんのグラッセ、クレソンなどを添える。好みで②で取り出したにんにくスライスを散らす。

栄養部